



*Anas platyrhynchos* (Mallard en anglais)

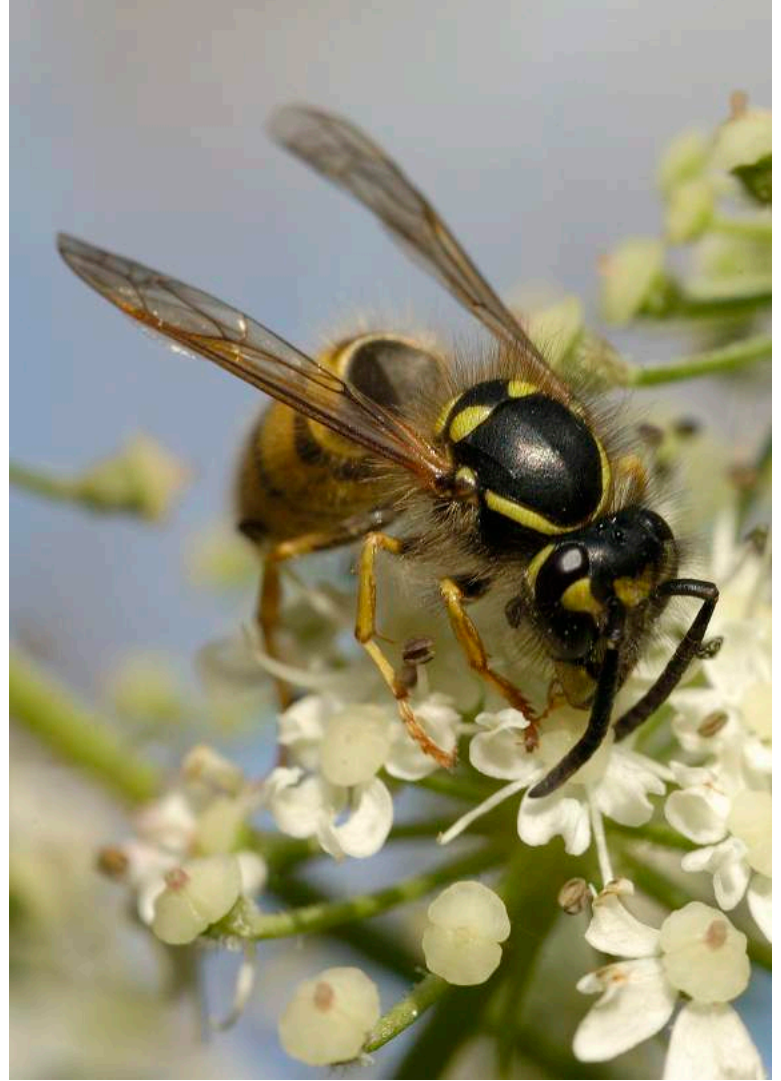
Longueur : 58 cm

Ponte: 12 oeufs

Canard nageur cherchant sa nourriture en eau peu profonde, il ne plonge jamais. La femelle porte un plumage brun écaillé, tandis que le mâle a la tête verte, un col blanc et la poitrine brune. Pendant la couvaison  $\pm$  24 jours, les mâles se tiennent entre eux. Les femelles élèvent elles-mêmes leur progéniture qui est capable de voler dès 7 à 8 semaines.

Le canard colvert appelé aussi canard sauvage est sans doute le moins farouche des canards. Il peut se contenter d'une quantité d'eau très modeste et nidifie parfois à une distance importante des points d'eau dans des endroits bien cachés parmi les broussailles ou dans les trous d'arbres. Il se nourrit d'insectes et de plantes aquatiques, de glands et autres ingrédients des plus divers. Les périodes de gel prolongé mettent les canards à rude épreuve et les obligent à prendre leur envol en quête d'un point d'eau épargné par le gel.

---



*Vespula sp. (Wasp en anglais)*

Longueur : 10 à 19 mm.

Insecte hyménoptère.

La guêpe a une morphologie proche de celle des abeilles et des fourmis. Une tête dotée de mandibules et d'antennes, deux yeux composés et trois ocelles (sorte de petits yeux) infrarouges. Les six pattes et les quatre ailes sont fixées sur le thorax et l'abdomen aux rayures jaunes et noires se termine par un aiguillon relié à une glande à venin.

Seule la femelle possède un aiguillon venimeux. Notez que la guêpe peut être agressive et garde son aiguillon, contrairement à l'abeille, après avoir piqué. Son venin est toutefois thermolabile (il perd ses propriétés lors d'une élévation de température). Les guêpes comme les abeilles et les frelons sont des insectes dont l'organisation sociale est bien connue : femelles, mâles, ouvrières.

La femelle hivernant, la reine, construit le nid en forme de coeur ou de globe. La paroi extérieure en pâte de bois protège les étages d'alvéoles. La première génération d'ouvrières apparaît. Elles vont alors reprendre tout le travail de cette organisation en société : alimentation, défense, ventilation. La reine, fécondée une seule fois dans sa vie lors du vol nuptial, limite son activité uniquement à la ponte.

La génération de l'automne donne des individus capables de se reproduire, seules les femelles fécondées passeront l'hiver (greniers, granges...).

Ces insectes nourrissent leur progéniture exclusivement de viande crue (chenilles gardées vivantes mais paralysées par le venin). La guêpe elle-même se nourrit de sucre et de fruits en décomposition.

# S Y R P H E



*(Hoverfly en anglais)*

Longueur : 12 mm. Insecte diptère.

Souvent confondu avec les guêpes, le syrphe ceinturé est un insecte volant inoffensif de la famille des mouches comprenant plus de 5000 espèces. Son extraordinaire rapidité est son seul moyen de défense. Les adultes se nourrissent de pollen et de nectar, ils contribuent ainsi à la pollinisation. On les trouve dans les endroits fleuris principalement d'ombellifères, parcs et jardins.

La ponte s'effectue à proximité d'une colonie de pucerons. Les larves se nourrissent de pucerons tout comme la larve de la très célèbre coccinelle. Elles ont un développement d'environ 10 jours et peuvent ainsi dévorer de 400 à 700 individus.

---

# C H O U E T T E E F F R A I E



*Tyto alba* (Barn owl en anglais)

Longueur : 33 à 39 cm

Envergure : 80 à 95 mm

Ponte: 5 à 8 oeufs de 35 X 30 mm

Niche dans le bocage, les paysages avec bosquets, jardins et villages proches des champs. Rapace nocturne, elle se nourrit de petits rongeurs, de batraciens et d'insectes. Elle fait son nid dans un bâtiment, grange, grenier ou clocher d'où elle tire son qualificatif d'effraie des clochers.

Son cri d'alarme, souvent en vol, ressemble au ronflement d'un dormeur. Son chant est un son déchirant « chrrriik » poussé pendant deux secondes environ et souvent répété.

Les œufs sont pondus à même le sol et couvés par la femelle pendant 30 jours pendant que le mâle chasse pour la nourrir. Les éclosions sont étalées sur une à deux semaines. Les jeunes quittent le nid après 55 jours environ ; ils sont nourris par les deux parents. Chaque nuit, les deux parents tuent et transportent une quarantaine de petits mammifères et parfois de petits oiseaux pour se nourrir, eux et leurs petits.

---

# F A I S A N D E C O L C H I D E



*Phasianus colchicus* (Common Pheasant en anglais)

Longueur : mâle 85 cm, femelle 60 cm

Ponte: ±10 oeufs de 45 X 35 mm

Le faisan est originaire des bords de la Mer Noire. Introduit en Europe au Moyen-Age. On connaît au moins 30 races différentes (Japon, Chine, doré...), les croisements ont produit le faisan de chasse. Vit surtout en plaine dans les zones boisées, les bosquets. Différence de plumes très visible entre le mâle et la femelle (dimorphisme sexuel).

En période de reproduction (printemps), le mâle polygame émet un cri caractéristique « CO-COCK ». La femelle, moins voyante, pond à terre et couve environ 25 jours. A deux semaines, les jeunes volent et à 10 semaines ils sont autonomes.

Nourriture : graines, baies, verdure, vers, insectes.

---



*Lepus sp. (Hare en anglais)*

Longueur : 60 cm, queue : 9 cm

Poids : 4 kg

3 portées par an; jusqu'à 8 jeunes par an

Espérance de vie : 7 ans

Plus grand et plus haut sur pattes que le lapin, surtout présent dans les terres agricoles. Se reconnaît par ses longues oreilles dressées et foncées aux extrémités.

Contrairement au lapin, le lièvre ne creuse pas de terrier ni de galerie. Il vit en général en solitaire et dort dans une petite fosse appelée gîte. Les levrauts naissent poilus et les yeux ouverts. À l'âge d'un mois, ils deviennent indépendants.

---

# L A P I N D E G A R E N N E



*Oryctolagus cuniculus* (European Rabbit en anglais)

Longueur : 45 cm, queue blanche 4 cm

Portée : +- 15 jeunes 5 fois par an

Durée de vie : 7 ans

Mammifère

Originaire du bassin méditerranéen, il aime les zones sablonneuses, sèches, les talus, les plaines, les friches. Vit dans des terriers. Sa fécondité est bien connue. A trois mois, le lapin est adulte.

La gestation va de 28 à 31 jours. Les jeunes nus et aveugles vivent dans des terriers séparés (rabouillères) de ceux des adultes. Sa population a fortement diminué, conséquence des épidémies de myxomatose et de l'utilisation des pesticides. Les lapins circulent surtout la nuit.





*Garrulus glandarius* (Eurasian Jay en anglais)

Longueur : 34 cm

Ponte : ±6 oeufs de 33 X 23 mm

Fréquent à l'orée des bois, dans des taillis avec son cri perçant il avertit les autres espèces du danger. Construit son nid au printemps à 8 m du sol avec brindilles, pailles, mousses. Mâle et femelle se partagent la couvaison (16jours). Les jeunes quittent le nid vers 21jours pour vivre en familles.

Se nourrit d'oeufs, jeunes oiseaux, graines, insectes et de glands en hiver.

---





*Cyanistes caeruleus* (Blue Tit en anglais)

Longueur : 11,5 cm

Ponte : ± 10 oeufs de 15 X 12 mm deux fois par an

Très répandue dans nos régions hiver comme été. Niche dans les bois, les parcs et les jardins dont elle fréquente les mangeoires en hiver. En février-mars, les couples se forment. La femelle couve de 12 à 16 jours, nourrie pendant ce temps par le mâle. Les oisillons naissent dépourvus de plumes et sont alors nourris de manière incessante par les parents. On compte jusqu'à 10.000 chenilles ramenées au foyer pendant une période de nourrissage d'environ 18 jours. Il va de soi que l'éclosion des mésanges bleues doit correspondre à la période de prolifération des chenilles pour qu'elles puissent assurer leur développement.

On distingue neuf espèces (Paridés) parmi lesquelles la mésange charbonnière, la mésange noire, la mésange bleue, la mésange huppée et la mésange boréale nichent dans nos régions.

La mésange à longue queue, également présente dans toute l'Europe fait partie d'une espèce distincte (Aegithalidés).

---



*Chorthippus parallelus parallelus* (Grasshopper en anglais)

Longueur : 20 à 25 mm.

Insecte orthoptère.

Tout ce qui habite prairies et jaillit en tous sens sous nos pas est généralement qualifié de « sauterelles ». Il s'agit le plus souvent de criquets ou caelifères, insectes végétariens et terrestres. Ils ont des antennes courtes et multiarticulées.

Les œufs sont pondus en masse, enrobés ou surmontés d'écume et enfouis dans le sol par la pénétration presque totale de l'abdomen.

Certaines espèces sont célèbres pour les dégâts qu'elles occasionnent comme les criquets pèlerins en Afrique qui se regroupent en nuages de centaines de millions d'individus et dévorent toute la végétation sur leur passage.

---

# S A U T E R E L L E V E R T E



*(Cricket en anglais)*

Longueur : 30 à 40 mm.

Insecte orthoptère.

Les sauterelles portent toujours de très longues antennes contrairement aux crickets. Les femelles ont un organe d'enfouissement des oeufs, sorte de tarière en forme de sabre, alors que les crickets sont dépourvus de cet organe de ponte. Fin de l'été, elles enfouissent de 20 à 100 oeufs qu'elles enveloppent de salive qui va durcir et les protéger. Les oeufs éclosent au printemps suivant. Les sauterelles sont quelque peu carnassières et arboricoles.

Grâce à ses mandibules, elles se nourrissent de végétaux et aussi d'insectes : mouches, pucerons, chenilles, papillons, et même d'autres petits insectes. Grâce à ses longues pattes arrière, elle peut s'échapper d'un bond. La sauterelle mâle, tout comme le grillon et le cricket, émet un chant caractéristique produit par le frottement de ses élytres pour attirer la femelle.

---

# M É S A N G E E C H A R B O N N I È R E



*Parus major* (Great Tit en anglais)

Longueur : 14 cm

Ponte: ± 10 oeufs de 17 X 13 mm deux fois par an

Très répandue dans nos régions hiver comme été. Niche dans les cavités : arbres, murs, nichoirs. Le nid se compose surtout de mousse, poils, plumes, brindilles. La femelle pond un oeuf par jour, vers la dizaine elle couve 14 jours nourrie pendant ce temps par le mâle. Les jeunes naissent sans duvet et sont alors l'objet d'un ravitaillement impressionnant de la part des parents : plus de 500 livraisons de chenilles, pucerons par jour.

A l'âge de 20 jours, les jeunes quittent leur nid mais sont encore nourris quelques jours par les parents. Les autres espèces de mésanges (bleue, nonnette, noire, huppée, à longue queue...) étant un peu plus petites, la dimension des oeufs et leur nombre sont aussi moindres.

---

# V A N E S S E D U C H A R D O N



*(Painted Laidy en anglais)*

Envergure : 12 mm.

Insecte lépidoptère.

La **Vanesse du chardon** aussi appelée **Belle-Dame** est un papillon migrateur avec une aire de répartition presque planétaire. Il s'agit du papillon diurne le plus répandu dans le monde.

Cette espèce hiverne en Afrique du Nord et migre vers l'Europe au printemps (d'avril à juin). Les papillons, se déplacent par groupe de quatre ou cinq à une vitesse de 25 à 30 km/h, peuvent couvrir près de 500 km en un jour, ne faisant que de rares pauses pour se nourrir sur les fleurs de chardon.

C'est probablement, parmi les papillons, le plus grand migrateur connu. En mai 2009, plusieurs invasions massives de « vanesses du chardon » ont été observées dans plusieurs régions de la Suisse ainsi que sur les Pyrénées. Son habitat se rencontre dans les lieux découverts : prairies, prés et champs secs (jusqu'à plus de 2 000 m).

Plantes-hôtes : ortie, chardon, mauve, tussilage, bardane, lavande.

---

# R O B E R T - L E - D I A B L E



*Polytonia c album* (Comma Butterfly en anglais)

Longueur : 45 à 50 mm.

Insecte lépidoptère.

Le Robert-le-Diable est un papillon diurne. Son nom scientifique fait allusion à la marque blanche en forme de « C » au revers des ailes postérieures. Orangé parsemé de taches noires, il se distingue surtout par ses ailes irrégulièrement découpées. Replié, le papillon ressemble à une feuille morte.

Il vit à la lisière des bois, dans les prairies et les jardins. Sa chenille tricolore (noir, fauve et blanc) vit sur diverses plantes dont le houblon, le groseillier et l'ortie.

Cette espèce produit deux générations par an, une estivale plus pâle que celle que l'on rencontre en automne et au printemps après hivernage.

---



*Lycaena phlaeas* (Common Copper en anglais)

Longueur : 22 à 27 mm.

Insecte lépidoptère.

Aussi appelé Bronzé, le Cuivré est un papillon actif qui protège son territoire en chassant tous ses congénères de peur qu'ils ne deviennent des prétendants auprès des femelles du voisinage. Il vole sur une période s'étendant d'avril à octobre. Il affectionne les milieux ouverts, les lieux fleuris et ensoleillés.

Il dépose ses oeufs sur la face inférieure des feuilles. La chenille verte possède trois bandes roses et affectionne l'oseille et la patience sauvage. Après l'hiver, la nymphe s'effectuera à terre, reliée aux feuilles de la plante hôte par de la soie. La chrysalide enveloppée de soie se retrouve souvent sous une feuille ou à la base d'une tige.

---



*Polyommatus icarus* (Common Blue en anglais)

Longueur : 12 à 18 mm, envergure : 26 à 35 mm.

Insecte lépidoptère

L'Argus bleu ou Azuré de la Bugrane est le papillon le plus commun de la famille des Lycénidés. Sa coloration est bleu métallique pour les mâles et brun pour les femelles. Il passe la nuit dans les fleurs.

On le trouve souvent sur les légumineuses (trèfle, luzerne) de fin mars à novembre. Il est également attiré par le fumier car il y trouve les minéraux sources de sa coloration particulière lui permettant de séduire les femelles.

---





*Picus viridis* (Green Woodpecker en anglais)

Longueur : 32 cm

Ponte: 6 oeufs de 30 X 22 mm blanchâtres

La femelle n'a pas de tache rouge sous l'oeil.

Assez répandu dans nos régions. Oiseau sédentaire, il habite des zones boisées : forêts, bocages, parcs, jardins. Il utilise son bec très dur pour creuser son nid dans les arbres morts, soulever les écorces à la recherche de vermine ou pour l'enfoncer dans le sol où grâce à sa très longue langue il captera les fourmis.



Au printemps, les pics mâles et femelles creusent deux nids de 50 cm de profondeur. Dans l'un, la femelle pond les oeufs couvés alternativement par le couple pendant 16 jours. Les jeunes naissent nus et aveugles, ils sont nourris de fourmis par les parents et commencent à quitter le nid vers 20 jours.

Grimpeur de bas en haut, les pattes des pics possèdent deux doigts à l'avant et deux à l'arrière.

# T R O G L O D Y T E M I G N O N



*Troglodytes troglodytes* (Winter Wren en anglais)

Longueur : 9 cm

Ponte: ± 6 oeufs de 16 x 12 mm

Cri : tit-tit-tit

Un des plus petits oiseaux. Courte queue relevée, très sédentaire, dynamique, il construit plusieurs nids coniques composés de feuilles de mousse. Il invite ensuite une femelle à les visiter. Le choix étant fait, l'union a lieu et la femelle aménage l'intérieur du nid. Les autres nids peuvent être occupés soit par d'autres femelles, le mâle pouvant être polygame, soit servir de dortoir pour le mâle. L'incubation dure 15 jours, les jeunes quittent le nid également après 15 jours.

Le troglodyte se nourrit d'insectes, larves... L'hiver, les troglodytes se rassemblent pour dormir côte à côte.

Remarque : son nid est apprécié du coucou pour y déposer son oeuf.

---



*Vanellus vanellus* (Northern Lapwing en anglais)

Longueur : 32 cm

Ponte: 4 oeufs de 50 x 32 mm mouchetés brun beige

Cet échassier, migrateur se reconnaît facilement à son plumage noir et blanc et à sa longue huppe. En vol, on remarque le bout des ailes arrondi.

Revient dans nos régions en mars pour nicher. Le cérémonial d'accouplement (la parade) est assez spectaculaire : aérien et terrestre accompagné d'un cri « KIRH-ÔUIT » ou « PIE-VOUIT ».

Le nid dans un creux de prairie ou de champ est assez rudimentaire : feuilles, herbes, brindilles. La femelle et le mâle couvent alternativement pendant 26 jours ; 5 semaines après la naissance, les jeunes sont aptes à voler.

Sa nourriture est composée de larves, limaces, insectes, vers. Pour ce faire, il utilise deux techniques : recherche à vue ou battement du sol avec une patte, les vibrations faisant remonter les vers et vermines du sol.

---



*Araneus diadematus* (European Garden Spider en anglais)

Longueur : mâle 1 cm, femelle 2 cm

Arachnide Arthropode

Araignée que l'on rencontre communément en Europe. Elle est facilement reconnaissable au dessin en forme de croix, de couleur claire, que l'on trouve sur son abdomen qui lui est de couleur brune. Le mâle est de taille réduite, tandis que la femelle peut atteindre 2 cm.

L'épeire peut réaliser des toiles, en forme de « roue de vélo », de dimension importante par rapport à sa taille (jusqu'à 1m) et refait sa toile tous les jours. Elle se reproduit l'hiver. Cette espèce a une durée de vie d'un an.



# G R E N O U I L L E A G I L E



*Rana dalmatina* (Agile Frog en anglais)

Longueur : 6 à 8 cm

Aussi appelée grenouille pisseuse

Famille des Ranidés

Hiberne d'octobre à mars. Pond de 600 à 1400 oeufs en milieu aquatique. Le stade larvaire dure 2 mois. Les têtards sont jaune clair, tachetés de brun.

Les grenouilles agiles ont une tête large avec un museau pointu et ont des taches brun sombre derrière les yeux. On peut distinguer chez certains individus un « V » sur la nuque. Elles sont championnes de saut et peuvent faire des bonds jusqu'à 2 m de long et 0.75 m en hauteur.

Elles se nourrissent d'insectes, de petits mollusques, d'araignées et parfois de petits vertébrés et sont essentiellement nocturnes.

Les grenouilles agiles sont très discrètes et émettent un jet d'urine si l'on parvient à les attraper. C'est cette particularité qui fait qu'elles sont appelées grenouilles pisseuses.

Les grenouilles agiles ont une voix discrète qui ressemble à « got, got » ou « gouor ».

Leur espérance de vie est généralement de 4 ans.

---



*Pelophylax ridibundus* (Marsh Frog en anglais)

Longueur : 15 cm, famille des Ranidés

C'est une espèce de grande taille, souvent confondue avec la grenouille verte. Elle est active de jour et de nuit et chante bruyamment du printemps à l'automne, avec parfois une pause en août. Elle hiberne en hiver. Elle apprécie les mares, bordures d'étangs et autres zones humides dans leurs parties ensoleillées et ne s'éloigne que peu de l'eau. On la trouve aussi dans certains fossés et canaux aux eaux lentes.

L'accouplement et la ponte ont lieu en mai-juin (2000 à 8000 œufs sont déposés en amas flottant à la surface de l'eau). Le têtard est principalement herbivore ou consomme des bactéries et débris de matière organique. L'adulte est surtout insectivore, mais peut consommer d'autres types de nourriture mouvante, de petite taille et passant à sa portée. La longévité de cette grenouille est de 4 à 6 ans.



# G R E N O U I L L E V E R T E



*Rana esculenta* (Edible Frog en anglais)

Longueur : 4 à 12 cm, poids : 20 g. Famille des Ranidés.

Corps trapu, museau arrondi, pupille horizontale, le mâle possède deux sacs vocaux externes. Le dessus du corps est de couleur vert vif à brun, le dessous est jaune chez le mâle.

On la trouve dans les plans d'eau, les marais, les étangs et les cours d'eau lents, mais aussi dans les forêts et les prairies humides. Elle se nourrit de vers, d'insectes, de larves et de petits crustacés. Elle hiberne durant les quatre mois d'hiver.

L'accouplement et la ponte se déroulent sur une période de 15 jours entre mars et avril, dès le réchauffement de l'eau. La femelle pond de 1 500 à 4 000 œufs qui éclosent au bout de deux à trois semaines en fonction de la température ambiante. Le développement des têtards dure à peu près trois mois jusqu'à leur métamorphose. La maturité sexuelle est atteinte à trois ans. La grenouille verte peut vivre de six à dix ans.

---



*Capreolus capreolus* (Roe Deer en anglais)

Hauteur : 130 cm

Poids : 25 kg

1 à 2 jeunes 1 fois par an

Espérance de vie : 10 ans

Très rapide et très bon sauteur. Vit principalement dans les bois mais aussi dans les zones de culture. Vit caché de jour, se déplace au crépuscule. En hiver, se nourrit surtout de produits de la forêt (glands, branches, racines...) et en été toutes les cultures agricoles lui conviennent.

L'accouplement a lieu en juillet août, les jeunes naissent velus et voyants en mai juin et sont mobiles après une semaine. La gestation est dite différée, le développement de l'embryon ne commençant qu'au bout du quatrième mois.

---



# É C U R E U I L D ' E U R A S I E



*Sciurus vulgaris* (Red Squirrel en anglais)

Longueur : 25 cm

Queue : 21 cm

Poids : 500 g

± 5 jeunes 2 fois par an

Espérance de vie : 5 à 10 ans

Rongeur arboricole et grimpeur de couleur brun-roux, sauteur très agile grâce à ses griffes très pointues. Sa longue queue lui permet de diriger ses sauts. Il vit dans les zones boisées, se nourrit de graines, de pommes de pin, de noisettes, de baies, de champignons et d'oeufs d'oiseaux, voire d'oisillons.

Il n'hiberne pas, il construit plusieurs nids, le plus grand héberge les jeunes. L'écureuil a tendance à constituer des réserves dans le sol ou dans les trous des arbres, il ne les retrouve pas toujours et participe ainsi à la dispersion des graines dans la nature. Ses principaux prédateurs sont la marte et les rapaces.



# H É R I S S O N D ' E U R O P E



*Erinaceus europaeus* (European Hedghog en anglais)

Longueur : 25 cm

Queue : 3 cm Portée : jusqu'à 10 jeunes 1 à 2 fois par an

Durée de vie : 8 à 10 ans

Insectivore, mais il mange aussi vers, larves, petits animaux, escargots, fruits, champignons, oeufs et peut même attaquer des serpents. Dort le jour et entre en léthargie en hiver. Effrayé face au danger, il se met en boule et dresse ses piquants (3 cm de long, 15000 sur le corps).

Emet un souffle bruyant lorsqu'il circule la nuit. Il hiberne dans des abris bien protégés de feuilles. Espèce protégée, il paie un lourd tribut à la voiture et aux produits chimiques.

---

# À C A R D I N A L T Ê T E R O U G E



Longueur : 14 mm

Insecte coléoptère

Il n'en existe que trois espèces en Europe : *Coccinea* à la tête noire, *Shizotus pectinicornis* au ventre noir et dos rouge et *Serraticornis* entièrement rouge-orangé.

Ils affectionnent les lieux frais et semi-ombragés et se retrouvent souvent sur de la végétation basse telle que les ombellifères. Le mâle se distingue par ses antennes disposées en dents de peigne alors que chez la femelle elles sont en dent de scie.

Les oeufs sont déposés dans les écorces de bois morts. Les larves apparaissent en juin et vivent de deux à trois ans en se nourrissant de tous insectes et larves sur bois mort. La période nymphale ne dure pas plus de quinze jours et le passage de la nymphe à l'insecte se fait en quelques minutes. Cependant, l'acquisition des couleurs se fait progressivement et demande environ 24H.

---



*Coccinella sp. (Lady Bird en anglais)*

Longueur : 7 mm

Insecte coléoptère

Un des insectes les plus connus et les plus répandus : plusieurs milliers d'espèces dans le monde. La plupart sont rouges ou jaunes avec des taches noires (2-7-10-22 taches).

L'adulte et ses larves sont des dévoreurs de pucerons et de leurs larves. Au printemps, les coccinelles quittent leurs refuges d'hiver (écorces, souches, mousses, greniers...). Les femelles vont aller pondre leurs œufs oranges à la face postérieure des feuilles infestées de pucerons, des larves vont naître, devenir nymphes et trois semaines plus tard se transformer en adultes.

L'espèce asiatique a été volontairement importée en Belgique comme agent de lutte biologique car plus vorace et plus féconde que la coccinelle indigène. Depuis 2002, elle s'est répandue à une vitesse extraordinaire au point d'être considérée comme espèce invasive et de présenter une menace pour les espèces indigènes. Elle entre en effet en compétition pour la nourriture mais est également prédatrice des larves de l'espèce indigène. En automne, elle se nourrit volontiers des fruits endommagés.





*(Dragonfly en anglais)*

Longueur : jusque 50 mm

Envergure : jusque 70 mm

Insecte odonoptère

Rien qu'en Belgique, on recense plus de cent espèces. On distingue deux grands groupes : les demoiselles ou agrions et les libellules.

Les demoiselles ont les deux paires d'ailes semblables et au repos, elles sont accolées verticalement.

Chez les libellules, la paire d'ailes inférieure est plus large que la paire supérieure et au repos les ailes restent étendues horizontalement.

Les libellules sont très véloces et très féroces, les agrions sont plus lents. Elles capturent le plus souvent leurs proies dans les airs avec leurs pattes antérieures et les déchiquettent grâce à de puissantes mandibules.

La présence d'yeux à facettes sur une tête très mobile permet de voir dans toutes les directions.

Les larves de libellules qui vivent dans l'eau sont également très voraces, elles subissent jusqu'à vingt mues avant de devenir adultes (imago).



*(Dock Bug en anglais)*

Longueur : 13 à 15 mm.

Insecte hétéroptère.

La punaise brune ou Corée marginée se rencontre communément à la lisière des bois et dans les prairies humides. De couleur brun rouge, elle a un large abdomen ovale. Ses antennes sont en quatre parties, la dernière étant noire.

Le régime alimentaire des punaises est très varié selon les espèces. La plupart sucent la sève des plantes ainsi que les fruits et graines. La plupart des punaises émettent une sécrétion défensive malodorante quand elles sont inquiétées.

Après l'accouplement, la punaise pond ses oeufs sur une plante hôte. Après éclosion des oeufs, les jeunes larves vont muer plusieurs fois avant de prendre l'apparence (couleur et forme) de l'adulte. Il n'y a donc pas de métamorphose chez les punaises, les jeunes larves ressemblent par la forme mais ont des couleurs souvent différentes de l'adulte.

---



*(Firebug en anglais)*

Longueur : 12 mm.

Insecte hémiptère.

La punaise rouge appelée aussi **gendarme**, car elle rappelle la couleur des uniformes d'autrefois, est très répandue dans les zones tempérées. Cette punaise ne sent pas mauvais comme la punaise à bouclier dite aussi punaise des bois qui lui ressemble beaucoup.

Elle possède un squelette externe et les dessins en rouge et noir sur celui-ci visent à décourager certains prédateurs. La teinte et la forme des taches sont conditionnées par des éléments extérieurs : l'étendue des pigments noirs par exemple est influencée par la température.

L'accouplement peut durer jusqu'à 30 heures et la femelle pond de 50 à 70 œufs sur de la terre humide, dans un petit terrier qu'elle a creusé à cet effet ou parmi les feuilles mortes.

C'est une espèce formant des groupes parfois très importants en particulier sur les troncs et aux pieds de tilleuls ou d'hibiscus.

Ils se nourrissent essentiellement de graines (tilleuls, roses trémières... ) mais dévorent aussi les oeufs d'autres insectes et des insectes morts (parfois même vivants).

---



*(Green Shield Bug en anglais)*

Longueur : 7 à 12 mm

Insecte hétéroptère.

Les punaises ont un corps aplati avec la tête en évidence en avant du corps. La bouche est en forme de trompe caractéristique et le corps en forme de triangle. C'est un insecte piqueur et suceur.

Les punaises à bouclier possèdent sur le thorax des glandes produisant une substance malodorante, assez puissante pour occasionner des maux de tête.

La femelle pond 200 œufs à un rythme de quelques œufs par jours pendant 2 mois, les œufs éclosent après 3 semaines.

Certaines espèces hivernent dans les maisons où la température est plus clémente qu'à l'extérieur.

---





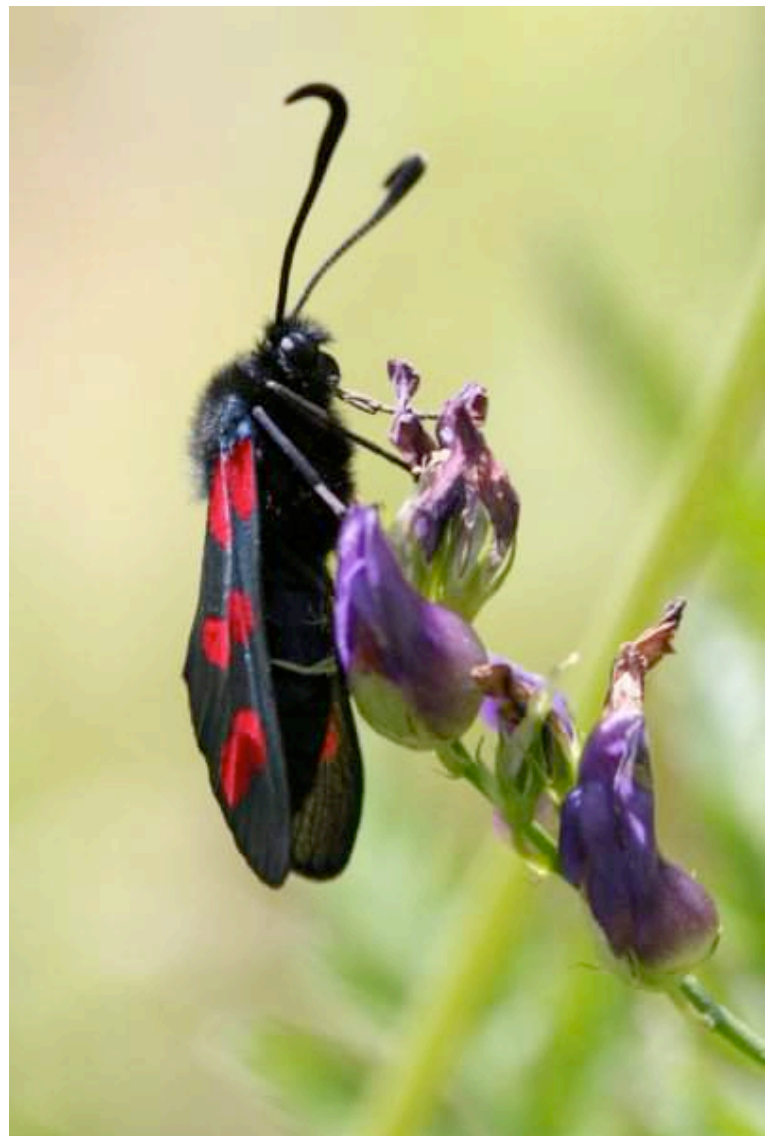
*(Six Spot Burnet en anglais)*

Longueur : 30 à 46 mm.

Insecte lépidoptère.

Il en existe près de 800 espèces dans le monde. C'est un papillon de nuit actif durant le jour, dont la coloration noire avec 6 points rouges éloigne les prédateurs en les avertissant de sa toxicité. Son corps contient en effet du cyanure.

La zygène affectionne les lieux riches en graminées et fleuris : prairies, bords de route, lisières. La femelle pond ses oeufs sur les plantes hôtes. La chenille qu'on retrouve souvent sur les feuilles de trèfles passe l'hiver et achève sa croissance au cours de l'été qui suit.



# L E P T U R E E T A C H E T É E



*(Spotted Longhorn en anglais)*

Longueur : 13 à 20 mm.

Insecte coléoptère, anciennement *Leptura maculata*.

Le décor noir et jaune sur les élytres est variable avec des individus plus ou moins marqués de noir.

Les adultes ont une vie brève (de deux semaines à un mois) pendant laquelle ils se nourrissent de pollen et de nectar (ombellifères surtout) tout en pondant leurs oeufs dans des souches de bois pourri qui serviront de nourriture aux larves.

Commun de mai à août sur diverses fleurs, de préférence blanches (achillée...) principalement à la lisière des forêts.

Les larves se développent dans les arbres à feuilles et dans les conifères.

---

# S P H I N X D E L A V I G N E



*(Elephant Hawk moth en anglais)*

Longueur : jusque 80 mm. Envergure : 50 à 70 mm

Insecte lépidoptère.

Le sphinx de la vigne ou grand pourceau est un représentant de la famille des sphinx, grands papillons au vol rapide, au corps robuste et aux ailes antérieures étroites et très pointues. Sa livrée est originale où le rose occupe une place importante, avec un abdomen verdâtre orné d'une ligne dorsale rose.

La chenille, spectaculaire et de coloration variable, se développe sur des plantes herbacées, en particulier l'épilobe. Elle possède un organe caudal bien développé sur le dernier segment abdominal. Elle possède trois paires d'ocelles sur la partie antérieure de l'abdomen. Lorsqu'elle est dérangée, la chenille rentre la tête et le thorax dans l'abdomen et gonfle la région des ocelles, ce qui lui donne un aspect menaçant, bien qu'elle soit inoffensive.

---